

ほほ月刊 んだもしたん

(諸君の「まあどうした事でしょう」)

発行 有限会社ナツプ
編集責任 池田誠
発行日 平成二八年四月
問合せ先 〇九八五五一七四〇九

「みやぎき産業祭」 ご来場ありがとうございました。

1月30・31日の2日間、フ
ローランテ宮崎にて「みやぎ
き産業祭」に出店させてい
ただきました。弊社ブースへ
ご来店くださった皆様、あり
がとうございました。あいに
くの曇り空でしたが、沢山
の方々に足を運んでいただき、
有意義な2日間となりました。

「1F展示室に会見幕設置」

みやぎき産業祭でブース設
営に使用した会見幕を再利用
しました。ただの白い壁より
は、グッと雰囲気良くなり
ました。会社様によっては、
大きく「社訓」や「スローガ
ン」を印刷・設置されている
ところもあります。

今回で三度目の出店となり
ましたが、産業祭ブース内に
て商品販売を行うのではな
く、「伝えたいをカタチに」
という会社のモットーを支え
てる技術や設備のアピール・
紹介という点に重きを置いて
の出展店です。こんなものが
欲しい、ああいうのはどうや
って作るのか? といった、
ご相談やご質問を沢山いただ
けた事がなによりの収穫であ
りました。また、社員スタッ
フ一丸となり、前準備から出
店、撤収までを行えたのも、
チームワークや士気の再確認



画像のものは、大きく印刷
したシートを糊付けしてつな
ぎ合わせ、最終的なサイズへ
断裁しております。素材も
色々ありますが、今回は少し
光沢のある布地で試してみま
した!オススメです。(帖)

女性ばかり 愛情たっぷりランチ

毎週月曜日の昼は「ミニ会
議」なのですが、第五週目は
女子部会主催となっております。
なんと今回は、手作り料理
を囲んでの「食事会・ミーテ
ィング」という企画! 本当
にどれも美味しく&楽しく戴
きました。丁度誕生日のスタ
ッフもいるということで、お
誕生日会も兼ねて、本当に女
子部に感謝。ありがとうございました。(賢)



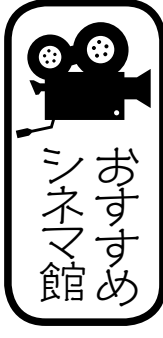
愛情たっぷり本格カレーとサラダ。
デザートまで付いております。

お客様紹介! 宮崎商工会議所様

皆さんは、宮崎商工会議所
へ行ったことはありませんか?
宮崎駅の近くに出来たキレ
イなビルの7Fにあります。
弊社のお客様として横断幕
や立体POPなどをご利用頂
いているのですが、それ以外
でも検定試験の申し込みや8
Fで開かれる各種セミナーの
受講で私は利用させてもらっ
ています。
フェイスブックページも豊
富で、セミナーなどの告知も
積極的で定員を上回る受講者
を集めるほど。創業スクール
においては「創業本気度の高
い方」を受講者のターゲット
としており、内容の密度・開
催の頻度を高めておられま
す。青年部の方々に
は弊社も先日出店し
た「みやぎき産業祭」
でお世話になったの
ですが、会場でも青
年部スタッフさんた
ちはイキイキと活躍
されていました。
商工会議所の活
動には、大企業も
中小企業も、みん
な力を合わせて、



エベレスト神々の山嶺
標高八八四八m、氷点下50℃、
極限の世界に挑む!世界最高
峰に命を懸ける男たちを、圧
倒的スケールで描く『感動』
の超大作です。出演は岡田准
一、阿部寛のダブルキャスト
です。熱い、とにかく厚い、
暑苦しい...、そんな男達の物
語。原作小説もコミックも何
度も読みかえたこの物語が
いよいよ映像となるのだ!も
う期待に胸をふくらませて公
開初日に映画館へ。客層の半
分は岡田君ファンの若い女
性、あとの半分は山好きオー
ラ全開のカップル・夫婦・オ
ジサン(あ、俺のことね)。
とにかく映像がすごい。グイ
グイと引きこまれ、手に汗に
ぎりっばなし。よくぞあの長
い物語を二時間におさめたも
のだと感心しました。しか
し、帯に短し襷に長し...。ど
うしても原作をこえる作品に
はなっていないというのが正
直な感想。とはいえ、一見の
価値はあるかも。自然の怖さ
と神々しさを、ぜひ大スクリ
ーンで体感してほしい。(賢)



おすすめ
シネマ館



いよいよ傾山登山の最難所、三つ坊主の岩峰が眼前にそびえている。三つというが、実は四つの岩峰からなっており、想像通りに手がこわい。一個目、二個目と、岩場の下りを繰り返すうちに、どこがどうだか解らなくなってきた。絶壁だし高度もあるから、ずいぶん緊張があるが、高度の怖さより、疲労の蓄積で恐怖心が麻痺して、ボーっとして、踏み下ろす足場の確保を間違えそうだがなによりも怖い。おかげで何度も道をロストしてしまい、再度登り返しをしたのが痛かった。注意して足腰に疲労を溜めないように歩いてきたけれど、

とうとう脚が反乱を起こしはじめた。乳酸が溜まり大腿筋が、パンパンに張り、フクラハギは痙攣を起す。20キロのザックが肩に食い込み、体力と精神力を削っていく。…もっとキツイ山も、怖い山もあったらうに、と言いつても、どうにもハートが折れそうになる。それでもフラフラと登り続け、気が付くと坊主をすぎ、目の前に山頂がせまっていた。

指呼の間にある山頂群のシルエットに、ああもうすぐ山頂が来るぞと、元気をもらい、アフターバーナーに点火する。五葉塚分岐合流。やっと難所を越えた。あとは山頂へと進むのみ。と、油断したのがいけなかったのか、足が前に出なくなり立ち往生。とにかく痛いのである。筋肉痛の痛みを通り越して、ローキックをくらったような痛み。進めず、戻れず、しゃがみもできません。体全体が硬直。「冷静になろう。今日は泊まりだから、ペースを気にせずに陽が落ちるまでにテント場にたどりの着けはいいのだ」

そう気持ち切り替えたなら、なんとかしゃがみこむ事に成功。そーっとお尻を地面につけて、固まった全身の筋肉を少しずつ伸ばしていく。ゆっくりとその場に大の字に転がる。あー。まいったね。この軟弱な肉体め。徐々に痛みが引いてくる。身体の強張りが徐々に引いて、ぼーっと青空を流れる雲を見つつ、30分ほどウトウトと天休止。そろそろ出発しましょうかと、ヨッコラショと立ち上がると、思いのほか疲労が抜けている。ああよかった、なんとか行けそうだと安心。水筒に入れた暖かいコーヒーを一口飲んで、アンパンを一個はおぼろげによっしゃ。補給完了でございませう。元気でましたぞ。

（つづく）（賢）

（誠）

いんちきクワイマーが行く！

「傾山（かたむきやま）」編 その②



（つづく）（賢）

（大）

（誠）

ランチ野郎 見参！

「メガ盛り財部駅舎内『桂庵』の巻」

宮崎県と鹿児島県の県境に財部はあります。以前は、財部町と言っていました。2005年に末吉・大隅と合併して曾於市になりました。国道10号線の都城と鹿児島県の境から財部方面の標識に従い「道の駅たからべ きらら館」方面へと進みます。この道の駅も、トロットロの黒豚ナンコツ丼など美味しいメニューが沢山ある人気のレストランがあり、お昼になると大変賑わいます。寄り道をしてから、財部駅に向かいます。財部駅は和風のこじんまりとした造りの駅ですが、駅の右半分が「桂庵」と言う食堂になっています。この食堂こそ、有名なメガ盛りのお店。今回は唐揚げ定食と、えびだけ天ぷら定食にしました。定食類は、ほとんどが千円に なっています。千円と聞くと高いと思うかもしれませんが、写真の唐揚げと、天ぷらが載っているお皿のサイズは30センチ位の大きいです。女性だったら完食は難しいのではないのでしょうか？



男性でも完食するのは大変

（誠）

編集後記

街角や公園では、桜の花が咲きはじり、私の大好きな、お花見の季節がやって参りました。おかげさまで、「んだもしたん」もいよいよ第3号の発刊になり、4月から新企画としてお客様紹介のコーナーも設けました。

会社の自慢商品や、社員ユニークな体験談、新商品の紹介など、どんな内容でも構いません。皆様からの記事を募集しておりますので宜しくお願いします。

私事ですが、先週久しぶりに日南海岸を家族とドライブして、「道の駅南郷」まで行って来ました。目的は道の駅の甘くて美味しいキンカンたまをかう事だったので、観光客が沢山来る日曜日なのに、何故か道の駅は休みでした。私の日頃の行いが悪いせいなのか、たまたま店休日に行ってしまった。とても残念で疲れた日曜日でした。